

Rotina de envio coletor de dados.

1º Tela – Menu Movimentação – coletor de dados gerar dados coletor cipherlab.

The screenshot displays the main menu of the CP-Gestor Retail System. The title bar reads "CP-Gestor Retail System - Gestão de Produtos". The main menu includes "Operacional", "Estoque", "Relatórios", "Listagens", "Utilitários", "Cadastro", "Atendimento On-line", and "Sobre". A vertical "MENU" sidebar on the left contains "Suporte" and "Coletor de Dados". The "Coletor de Dados" menu is expanded, showing a list of options: "Importação / Exportação para Inventário Terceirizado", "Gerar Dados para Coletor Symbol", "Receber Dados do Coletor Symbol", "Gerar Dados para Coletor CipherLab" (highlighted), "Receber Dados do Coletor CipherLab", "Gerar Dados Simples para Inventário RGIS", "Gerar Dados com Posição Estoque para Inventário RGIS", "Gerar Dados para Coletor Genérico", and "Receber Dados do Coletor Genérico". At the bottom, a status bar shows "102001 - SUPORTE --- A" and system information: "Versão: 6.0.3.56", "Data Server: quinta-feira, 28-dezembro-2017", "Grupo: 1", "Loja: CENTRAL", "Cód. Cliente: 102001", and "Usuário: 00125-CONTROLLER".

2º Tela – Escolher a aba exportação.

Importação e Exportação de Arquivos de Inventário

Importação | Exportação

Tipo de Arquivo

Itens com Loja Itens sem Loja

Informar a data

Loja

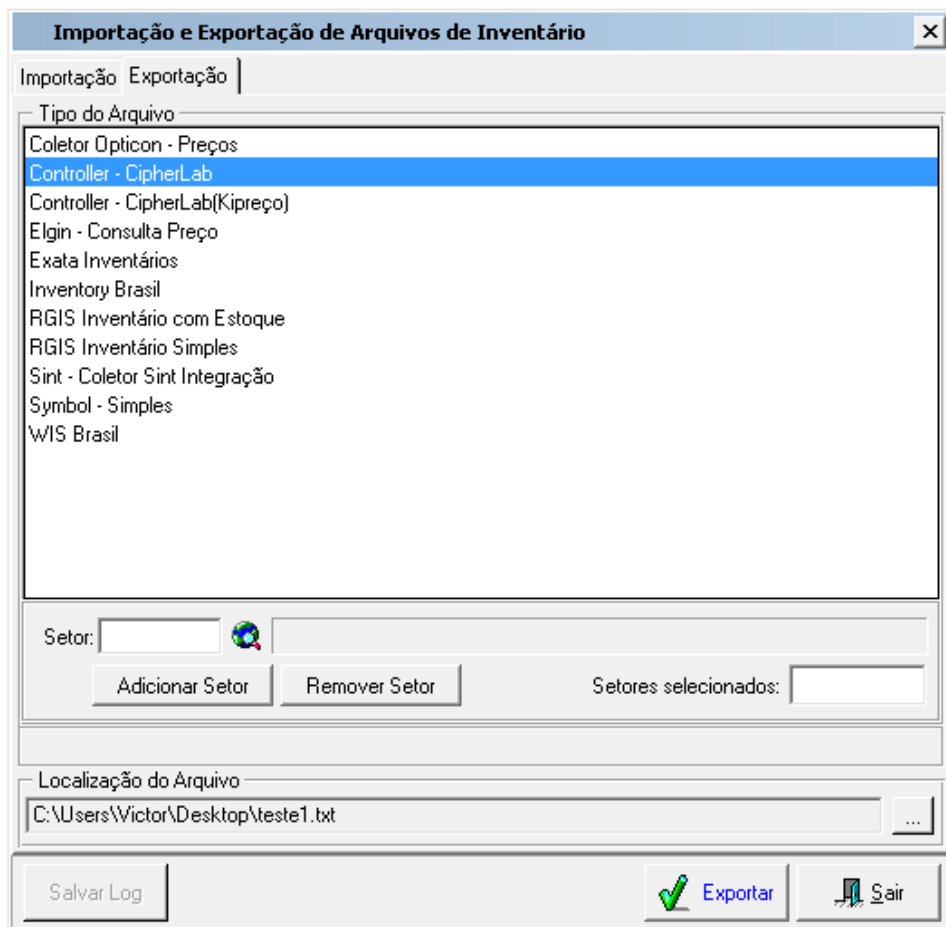
Arquivo a ser Importado

Layout do Arquivo de Importação

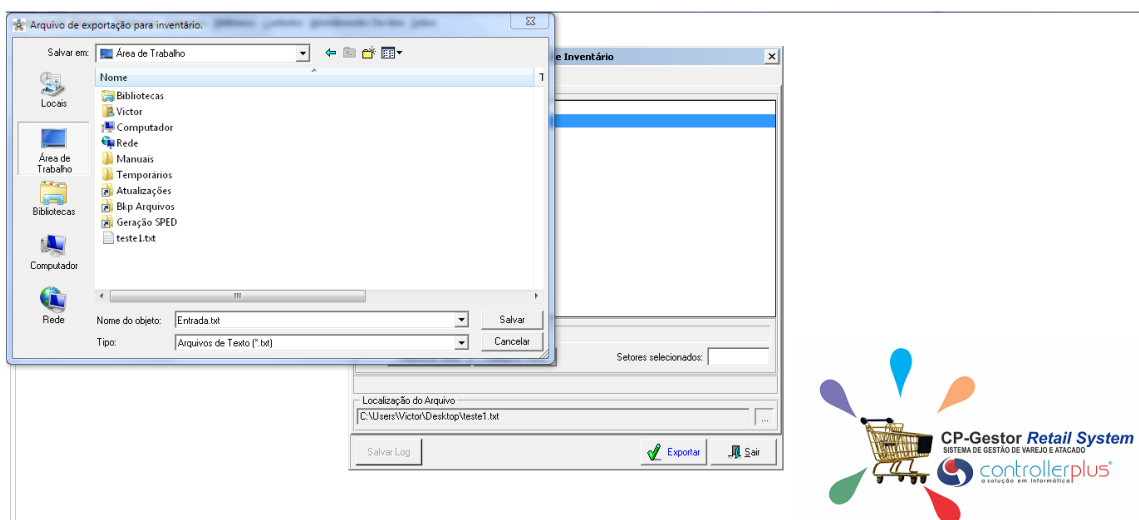
Campo	Início	Fim	Tamanho	Opções
Loja	1	2	2	Completa com zeros à esquerda
Data	3	10	8	Data (AAAAMMDD)
Cód. Barras	11	23	13	Completa com zeros à esquerda
Produto	24	31	8	Completa com zeros à esquerda
Valor	0	0	0	
Quantidade	32	41	10	Mult. por 1000 e compl. com zeros à esq.

Log:

3º Tela – Escolher o coletor CIPHERLAB em localização do arquivo e informe o caminho onde será gerado.

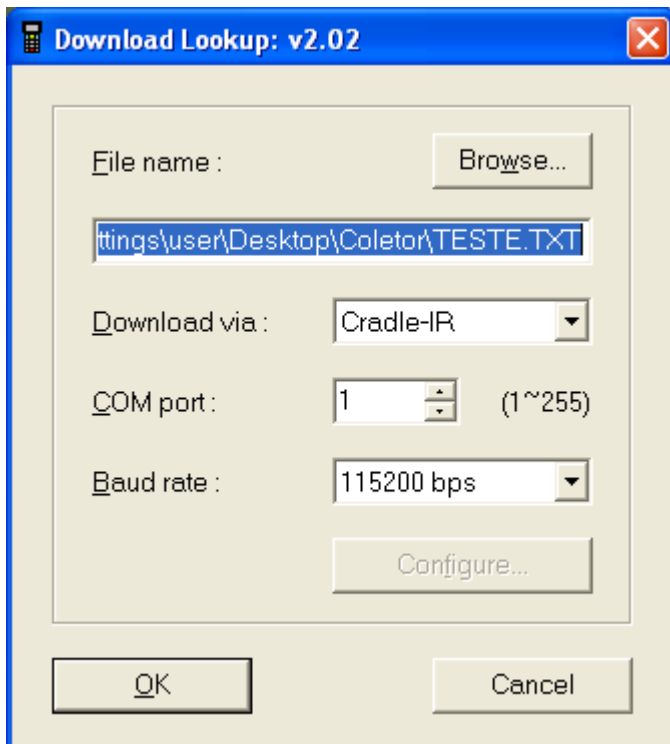


4º Tela – Informe o nome do arquivo e clique em salvar.



5º Tela – Clicar no ícone enviar carga para o coletor abrirá esta tela para envio ao coletor. Na aba browser informe o caminho onde está o arquivo para enviar ao coletor.

Download via Cradle-Ir conforme tela abaixo, COM é a porta de comunicação e Baude a velocidade por padrão 115200 bps. Com as configurações feitas clique em ok para enviar os dados ao coletor.



6ª Tela – Após clicar em ok aparecerá esta tela de enviando dados. Observe o coletor recebendo os dados.

